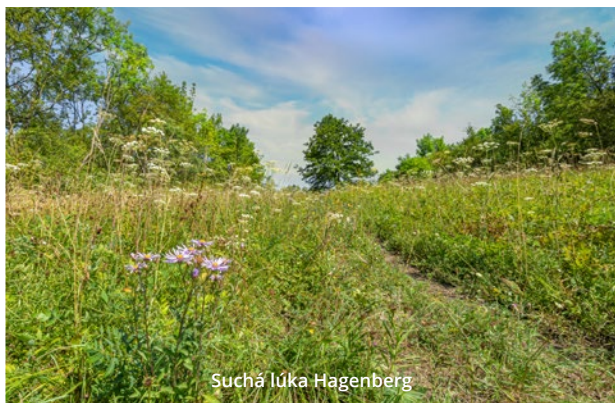


Lúky v oblasti Hietzing

Najviac lúk v mestskej časti Hietzing sa rozprestiera v Zvernici Lainz (Lainzer Tiergarten). V tejto významnej chránenej a súčasne rekreačnej oblasti sa nachádza mimoriadne veľa rozličných typov lúk, od chudobných cez bohaté lúky až po bezkolencové lúky na vlhkých stanovištiach. Pozoruhodné lúky za múrom zvernice nájdeme na vrškoch po okraji Viedenského lesa, od Himmelhofu až po kraj lesa Hörndlwald. Ešte bližšie k mestu sa rozkladajú lúky na kopcoch Roter Berg a Girzenberg. S trochou pozornosti možno v areáli Nemocnice Hietzing a v Zámockom parku Schönbrunn okrem okrasných terás nájsť aj zopár „ozajstných“ lúk.



Suchá lúka Hagenberg



Ovocná lúka NRZ Rosenhügel

Lúka Dollwiese

Obrazové práva:

Suchá lúka Hagenberg © Adolf Schatten
Lúka Trespenwiese © AVL – Elisabeth Wrbka
Lúka Dollwiese © MA13 Media Wien

CITY NATURE Pridajte sa k nám!

Mestá Bratislava a Viedeň pracujú v rámci projektu CITY NATURE, na metódach slúžiacich na zachovanie a stabilizáciu biologickej diverzity a ekosystémových služieb. Súčasťou je aj zabezpečenie existencie cenných lúk v rámci mestského územia. Na opatreniach na zachovanie lúk a na podporu určitých druhov živočíchov sa môžu aktívne podieľať aj zúčastnení občania z radov obyvateľov miest. Na to slúžia participatívne podujatia, ako sú exkurzie s sprievodom, monitorovacie obhliadky a údržba lúk.

Program, informačné zložky o lúkach, projektové správy a všetky termíny sú uvedené na:

www.city-nature.eu

Die Städte Bratislava und Wien entwickeln im INTERREG VA SK-AT Projekt CITY NATURE Methoden zum Erhalt und zur Stabilisierung der biologischen Vielfalt und der Ökosystemdienstleistungen. Ein Aspekt davon ist es, besondere Wiesen im Stadtgebiet zu sichern. Die Maßnahmen zum Erhalt von Wiesen und zur Förderung bestimmter Tierarten können von interessierten StadtbewohnerInnen aktiv begleitet werden. Es finden Mitmach-Aktionen wie geführte Exkursionen, Monitoringbegehungen und Wiesenpflege statt. Die Erfahrungen aus dem Projekt dienen dem nachhaltigen Naturschutz in beiden Hauptstädten.

Das Programm, die Wiesenfolder, Projektberichte und alle Termine finden Sie unter:

www.city-nature.eu

Projekt je realizovaný v rámci Programu spolupráce INTERREG V-A SK-AT, spolufinancovaný z Európskeho fondu regionálneho rozvoja.

Tiráž:

Vlastník média a vydavateľ: Mesto Viedeň – ochrana životného prostredia
Koncept a redakčná práca: Elisabeth Wrbka (AVL), Harald Rötzer (AVL),
Barbara Reinwein (MA 22), Marlis Schnetz (MA 22)
Grafika: br-design Birgit Rieger | Tlač: Print Alliance HAV Produktions GmbH
na ekologickom papieri z vzorkovníka „ÖkoKauf Wien“



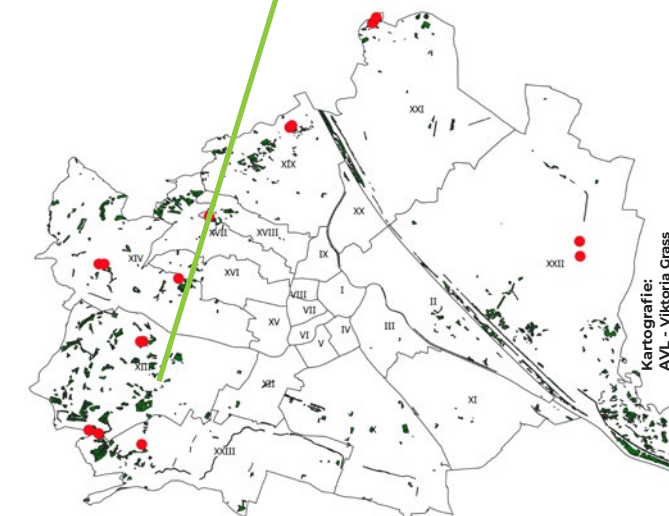
CITY NATURE

Lúky Objavte a zažite rôznorodosť v Hietzing



Všetky lúky v jednom

- Lúky, na ktorých sa v rámci CITY NATURE vykonáva údržba a participačné akcie pre verejnosť



Kartografie:
AVL - Viktoria Grass



Umweltschutz



www.city-nature.eu

Lúka nie je trávnik

Druhovo bohaté lúky s bohato kvitnúcimi bylinami majú veľký význam nielen pre biodiverzitu, ale aj pre rekreačné možnosti obyvateľov Viedne. Pre charakter týchto lúk je určujúce ich pôdohospodárske využitie, ktoré v rámci veľkomesta nie je samozrejmosťou. Výskyt rastlinných a živočíšnych druhov závisí od geológie, pôdy a podnebia jednotlivých stanovišť. Bohatstvo druhov ovplyvňuje aj obhospodarovanie pôdy. Každá lúka je domovom iného vitálneho spoločenstva. Rozlišujeme rôzne lúčne typy od suchých až po vlhké lúky.



Údržba a starostlivosť – čo potrebujú lúky

Zmeny v pôdohospodárstve sa nezastavili ani pred Viedňou. Strmé, vlhké alebo ťažko prístupné lúky sú nehošpodárne a prestali sa pôdohospodársky využívať. Na to, aby si lúky zachovali svoju druhovú pestosť, musia sa v závislosti od stanovišta raz či dvakrát ročne kosiť a pokosená hmota odtransportovať, alebo ich treba spásť. Bez využitia sa lúky rýchlo zmenia na les a prideme o množstvo lúčnych druhov.

Začíname!

Živočíchy, ktoré môžete objaviť na suchých lúkach

Početné druhy hmyzu, napríklad motýle a rovnokrídlovce, potrebujú na život teplo, odkrytú pôdu a bohatú ponuku kvetov. Súčasne sú tiež významným prvkom potravného reťazca.



Očkáň lúčny



Svrček poľný

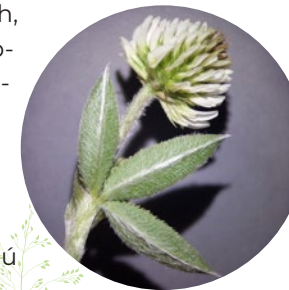


Koník fialovonohý

Nadchýňajú vás kvety?

Tieto druhy rastlín môžete objaviť na suchých lúkach

Rastliny, žijúce na slnečných, suchých a na živiny chudobných stanovištiach potrebujú osobitné stratégie na prežitie. Pred odparovaním ich často chráni silné ochlpenie. Niektoré druhy žijú ako cudzopasníky a získavajú živiny od iných rastlín.



Ďatelina horská



Astra kopcová



Hlaváč žltkastý



Súmračník kotúčový



Očkáň obyčajný



Hrdobarka obyčajná



Volovec vrboľistý

Obrazové práva: Očkáň lúčny © Jörg Hempel - own work; CC BY-SA 3.0 de | Svrček poľný © Harald Kützenberger | Koník fialovonohý © Gilles van Martin - own work; CC BY-SA 2.0 | Súmračník kotúčový © Janet Graham - own work; CC BY 2.0 | Očkáň obyčajný © Andreas Eichler - own work; CC BY-SA 4.0

Obrazové práva: Ďatelina horská © Stefan Iefnaer - own work; CC BY-SA 4.0 | Astra kopcová © Stefan Iefnaer - own work; CC BY-SA 3.0 | Hlaváč žltkastý © Rüdiger - own work; CC BY-SA 3.0 | Hrdobarka obyčajná © Bernd Haynold - own work; CC BY-SA 2.5 | Volovec vrboľistý © Jamain - own work; CC BY-SA 3.0

Lúky Adolfstor-Wiesen

V minulosti sa na južnom svahu Himmelhofu, známeho ako Hagenberg, tiahli vinice od lokality Ober St. Veit nahor až po ohradu Zvernice Lainz. Neskôr sa tieto plochy využívali ako lúky. Zo strmých častí lúk sa vyvynuli polosuché terasy s bohatým zastúpením druhov. Dnes ostali zachované iba malé zvyšky v páse medzi obývaným územím a lesom. Kvôli strmému terénu a zložitej príjazdovej trase je ich obhospodarovanie veľmi nákladné. Niektoré pracovné kroky sa musia robiť ručne.



Quelle: Franziszeischer Kataster 1819, www.mapire.eu